

# Cours d'eau police de l'eau

**Thème :**

**ZONAGES**

**Version :**

**1**



Les conditions d'utilisation de ce document Sandre sont décrites selon la licence *creative commons* ci-dessous. Elles indiquent clairement que vous êtes libre de :

- partager, reproduire, distribuer et communiquer cette œuvre,
- d'utiliser cette œuvre à des fins commerciales.

*The terms of use applicable to this document are described according to the licence creative commons below. It indicates that you are free to :*

- share, reproduce, distribute and communicate about this document,
- use this document for commercial puposes.



Chaque document Sandre est décrit par un ensemble de métadonnées issues du Dublin Core (<http://purl.org/dc>).

*Each Sandre document is described by a set of metadata coming from Dublin Core (<http://purl.org/dc>).*

Titre / <i>Title</i>	Cours d'eau police de l'eau
Créateur / <i>Creator</i>	Système d'Information sur l'Eau / Sandre
Sujet / <i>Subject</i>	Zonages
Description / <i>Description</i>	Dictionnaire de données Sandre relatif aux segments hydrographiques thématiques qui sont soit suivis dans le cadre des missions de la police de l'eau, soit exclus du périmètre des missions de la police de l'eau, ou en attente d'expertise.
Editeur / <i>Editor</i>	Ministère chargé de l'environnement
Contributeur / <i>Contributor</i>	OIEau, Onema, DREAL, Ministère chargé de l'environnement, DDTM, IGN, CEREMA
Date de Création/ <i>Creation date</i>	- 2015-08-24
Date de Modification / <i>Modification date</i>	- 2016-01-11
Date de Validation / <i>Validation date</i>	- 2016-01-14
Type / <i>Type</i>	Text
Format / <i>Format</i>	PDF
Identifiant / <i>Identifier</i>	urn:sandre:dictionnaire:cpe::::ressource:1:::
Langue / <i>Language</i>	FR
Relation Est remplacé par / <i>Is replaced by</i>	
Relation Remplace / <i>Replace</i>	
Relation Référence / <i>Reference</i>	
Couverture / <i>Coverage</i>	France
Droits / <i>Rights</i>	© Sandre
Version / <i>Version</i>	1

Version 1	
24/08/15	Création du document.

Pour de plus amples renseignements sur le Sandre, vous pouvez consulter le site Internet du Sandre : <http://sandre.eaufrance.fr> ou vous adresser à l'adresse suivante :

Sandre - Office International de l'Eau  
sandre@sandre.eaufrance.fr  
15 rue Edouard Chamberland 87065 LIMOGES Cedex  
Tél. : 05.55.11.47.90 - Fax : 05.55.11.47.48

# I. TABLE DES MATIÈRES

<b>I.TABLE DES MATIÈRES.....</b>	<b>4</b>
<b>II.AVANT PROPOS.....</b>	<b>5</b>
<b>II.1.LE SYSTÈME D'INFORMATION SUR L'EAU ET LE SANDRE.....</b>	<b>5</b>
<b>II.2.CONVENTION DU DICTIONNAIRE DE DONNÉES.....</b>	<b>6</b>
<i>II.2.1.Notations dans le document.....</i>	<i>6</i>
<i>II.2.2.Description des concepts (entités).....</i>	<i>6</i>
<i>II.2.3.Description des informations (attributs).....</i>	<i>7</i>
<i>II.2.4.Les nomenclatures.....</i>	<i>9</i>
<b>II.3.FORMALISME DU MODÈLE ORIENTÉ OBJET.....</b>	<b>9</b>
<i>II.3.1.Comment lire le modèle de données ?.....</i>	<i>10</i>
<i>II.3.2.Représentation spatiale d'une entité.....</i>	<i>12</i>
<b>III.INTRODUCTION.....</b>	<b>13</b>
<b>IV.DIAGRAMME DES CLASSES.....</b>	<b>15</b>
<b>V.DICTIONNAIRE DES CLASSES .....</b>	<b>17</b>
<b>V.1.CARACTERISTISATION DU SEGMENT HYDROGRAPHIQUE POLICE DE L'EAU POTENTIEL.....</b>	<b>17</b>
<b>V.2.DEPARTEMENT.....</b>	<b>18</b>
<b>V.3.INTERVENANT.....</b>	<b>18</b>
<b>V.4.ORIGINE DU SEGMENT HYDROGRAPHIQUE THEMATIQUE.....</b>	<b>19</b>
<b>V.5.SEGMENT HYDROGRAPHIQUE POLICE DE L'EAU POTENTIEL.....</b>	<b>19</b>
<b>V.6.SEGMENT HYDROGRAPHIQUE THEMATIQUE.....</b>	<b>20</b>
<b>V.7.ZONE.....</b>	<b>21</b>
<b>VI.DICTIONNAIRE DES ATTRIBUTS.....</b>	<b>22</b>
<b>VI.1.CODE ALTERNATIF DU SEGMENT HYDROGRAPHIQUE POLICE DE L'EAU POTENTIEL.....</b>	<b>22</b>
<b>VI.2.COMMENTAIRE DE LA CARACTÉRISATION DU SEGMENT HYDROGRAPHIQUE POLICE DE L'EAU POTENTIEL.....</b>	<b>22</b>
<b>VI.3.DATE ET HEURE DE LA CARACTÉRISATION DU SEGMENT HYDROGRAPHIQUE POLICE DE L'EAU POTENTIEL.....</b>	<b>22</b>
<b>VI.4.EDITION À L'ORIGINE DU SEGMENT HYDROGRAPHIQUE THÉMATIQUE.....</b>	<b>23</b>
<b>VI.5.JEU DE DONNÉES À L'ORIGINE DU SEGMENT HYDROGRAPHIQUE THÉMATIQUE.....</b>	<b>23</b>
<b>VI.6.MÉTHODE DE CARACTÉRISATION DU SEGMENT HYDROGRAPHIQUE POLICE DE L'EAU POTENTIEL.....</b>	<b>23</b>
<b>VI.7.RÉSULTAT DE LA CARACTÉRISATION DU SEGMENT HYDROGRAPHIQUE POLICE DE L'EAU POTENTIEL.....</b>	<b>24</b>

## II. AVANT PROPOS

### II.1. Le Système d'Information sur l'Eau et le Sandre

Le domaine de l'eau est caractérisé par le grand nombre d'acteurs qui sont impliqués dans la réglementation, la gestion et l'utilisation des eaux : ministères avec leurs services déconcentrés, établissements publics comme les agences de l'eau, collectivités locales, entreprises publiques et privées, associations,... Tous ces acteurs produisent des données pour leurs propres besoins. La mise en commun de ces gisements d'information est une nécessité forte.

Le *Système d'Information sur l'Eau (SIE)* est formé par un ensemble cohérent de dispositifs, processus et flux d'information, par lesquels les données relatives à l'eau sont acquises, collectées, conservées, organisées, traitées et publiées de façon systématique. Sa mise en œuvre résulte de la coopération de multiples partenaires, administrations, établissements publics, entreprises et associations, qui se sont engagés à respecter des règles communes définies par voie réglementaire et contractuelle, depuis 1992.

Le Sandre (Service d'administration nationale des données et référentiels sur l'eau) a pour mission, d'établir et de mettre à disposition le *référentiel* des données sur l'eau du *SIE*. Ce référentiel, composé de spécifications techniques et de listes de codes libres d'utilisation, décrit les modalités d'échange des données sur l'eau à l'échelle de la France. D'un point de vue informatique, le Sandre garantit l'interopérabilité des *systèmes d'information* relatifs à l'eau et son environnement.

Le Sandre est organisé en un réseau d'organismes contributeurs au SIE qui apportent leur connaissance métier, participent à l'administration du référentiel et veillent à la cohérence de l'ensemble. Le *SNDE (Schéma national des données sur l'eau)*, complété par des documents techniques dont ceux du Sandre, doit être respecté par tous ses contributeurs, conformément au décret n° 2009-1543 du 11 décembre 2009.

La mise en place d'un langage commun pour les données sur l'eau est l'une des composantes indispensables du SIE, et constitue la raison d'être du Sandre, Service d'Administration Nationale des Données et des Référentiels sur l'Eau. Le Sandre est chargé :

- d'élaborer les dictionnaires des données, d'administrer les nomenclatures communes au niveau national, d'établir les formats d'échanges informatiques de données, de définir des scénarios d'échanges et de standardiser des services WEB,
- de publier les documents normatifs après une procédure de validation par les administrateurs de données Sandre et d'approbation par le groupe Coordination du Système d'Information sur l'Eau.
- d'émettre des avis sur la compatibilité au regard des spécifications

Les dictionnaires de données sont les recueils des définitions qui décrivent et précisent la terminologie et les données disponibles pour un domaine en particulier. Plusieurs aspects de la donnée y sont traités : sa signification ;

- les règles indispensables à sa rédaction ou à sa codification ;
- la liste des valeurs qu'elle peut prendre ;
- la ou les personnes ou organismes qui ont le droit de la créer, de la consulter, de la modifier ou de la supprimer...

A ce titre, il rassemble les éléments du langage des acteurs d'un domaine en particulier. Le Sandre a ainsi élaboré des dictionnaires de données qui visent à être le langage commun entre les différents acteurs du monde de l'eau.

## II.2. Convention du dictionnaire de données

### II.2.1. Notations dans le document

Les termes DOIT, NE DOIT PAS, DEVRAIT, NE DEVRAIT PAS, PEUT, OBLIGATOIRE, RECOMMANDE, OPTIONNEL ont un sens précis. Ils correspondent à la traduction française de la norme RFC2119 ([RFC2119](#)) des termes respectifs MUST, MUST NOT, SHOULD, SHOULD NOT, MAY, REQUIRED, RECOMMENDED et OPTIONAL.

Chaque document publié par le Sandre comporte un numéro de version évoluant selon les règles suivantes :

Exemple n° de version	Statut du document
1.1 , 2.3 <i>Indice composé uniquement d'un nombre réel <math>\geq</math> à 1.0</i>	Version approuvée par l'ensemble des acteurs en charge de sa validation, publié sur le site internet du Sandre et est reconnue comme un document de référence
0.2 ou 1.2beta <i>Indice est composé d'un nombre réel <math>&lt;</math> à 1.0 ou bien <math>\geq</math> 1.0 avec la mention « beta »</i>	Version provisoire, document de travail susceptible de subir des révisions jusqu'à sa validation définitive

### II.2.2. Description des concepts (entités)

Chaque concept du dictionnaire de données, dénommé entité, est décrit par un texte proposant une définition commune ainsi que ces règles de gestion. Cette définition peut être complétée par des règles relatives à la codification de cette entité ou des responsabilités de gestion.

En outre, pour chaque concept, il est précisé :

- Les informations qui caractérisent l'entité (attributs),
- Les associations avec d'autres entités
- Les entités qui héritent de ce concept (entités filles) ,
- Le concept parent d'un éventuel héritage (entité mère),

### II.2.3. Description des informations (attributs)

Chaque information du dictionnaire de données, dénommée attribut par la suite du document, correspond à un élément d'information de base utilisé par les entités. Chaque attribut est décrit par : un texte précisant sa définition, ses règles de gestion, la liste éventuelle de valeurs possibles administrées par le Sandre ou un organisme tiers, et les responsabilités en matière d'administration et de gestion des données.

Chaque attribut peut être complété par des métadonnées descriptives :

- Un texte précisant sa définition et les éventuelles règles de gestion s'y rapportant
- Le nom de la balise XML correspondant à l'attribut, et ayant valeur d'identifiant de cette information au sein des dictionnaires de données Sandre,
- Le format utilisé pour stocker cet attribut,
- Le responsable de cet attribut,
- La précision avec laquelle doit être saisie l'information (longueur impérative ou maximale de l'attribut, les règles de typologie -majuscule, accentué- à respecter, étendue des valeurs possibles pour les attributs numériques...)
- L'origine temporelle si nécessaire,
- L'unité de mesure,
- Le rôle de cet attribut dans l'entité, notamment s'il s'agit d'un identifiant (clé primaire).

Toutes ces métadonnées ne sont pas toujours indiquées pour chaque information.

La description des attributs fait appel à l'un des formats de données suivants :

Formats de données	Détail	Abréviation utilisée
Texte	Texte (Chaîne de caractère alphanumérique de longueur non limitée)	T
Caractère	Chaîne de caractère alphanumérique de longueur limitée	C
Date	Date	D
Date-Heure	Date-Heure	D-H
Heure	Heure	H
Numérique	Numérique	N
Objet graphique (binaire)	Contenu image, selon les définitions MIME type (IETF RFC 2046)	B
Logique	Information booléenne prenant pour valeur: <ul style="list-style-type: none"> <li>● « true » ou « 1 »</li> <li>● « false » ou « 0 »</li> </ul>	I

Formats de données	Détail	Abréviation utilisée
Surface	<p>Géométrie définie par un :</p> <ul style="list-style-type: none"> <li>- Réel pour le <i>Shapefile</i> ; <i>Nombre réel comprenant entre 1 et 20</i> caractères, dont 0 à 15 chiffres après le séparateur décimal (point).</li> <li>- Flottant pour le Mif/Mid ; Format numérique (le séparateur décimal DOIT obligatoirement être la virgule).</li> <li>- Surface d'un objet par défaut.</li> </ul>	Area
Longueur	<p>Géométrie définie par un :</p> <ul style="list-style-type: none"> <li>- Réel pour le <i>Shapefile</i> ; <i>Nombre réel comprenant entre 1 et 20</i> caractères, dont 0 à 15 chiffres après le séparateur décimal (point).</li> <li>- Flottant pour le Mif/Mid ; Format numérique (le séparateur décimal DOIT obligatoirement être la virgule).</li> <li>- Surface d'un objet par défaut.</li> </ul>	Lenght
Point	<p>Géométrie définie par un :</p> <ul style="list-style-type: none"> <li>- Point pour le <i>Shapefile</i>,</li> <li>- Point le Mif/Mid,</li> <li>- GM_POINT (ISO 19136) par défaut.</li> </ul>	GM_POINT
Polyligne	<p>Géométrie définie par une :</p> <ul style="list-style-type: none"> <li>- Polyligne pour le <i>Shapefile</i>,</li> <li>- Polyligne pour le Mif/Mid,</li> <li>- GM_CURVE (ISO 19136) par défaut.</li> </ul>	GM_CURVE
Polygone	<p>Géométrie définie par un :</p> <ul style="list-style-type: none"> <li>- Polygone pour le <i>Shapefile</i>,</li> <li>- Polygone pour le Mif/Mid,</li> <li>- GM_Surface (ISO 19136) par défaut.</li> </ul>	GM_SURFACE
MultiPolygone	<p>Géométrie définie par des :</p> <ul style="list-style-type: none"> <li>- Polygones pour le <i>Shapefile</i>,</li> <li>- Polygones pour le Mif/Mid,</li> <li>- GM_MultiSurface (ISO 19136) par défaut.</li> </ul>	GM_MULTISURFACE



## II.2.4. Les nomenclatures

Certains attributs doivent prendre pour valeur possibles des codes définis au sein d'une nomenclature (liste de valeurs possibles). Chaque code étant alors associé à un libellé, accompagné d'un mnémonique et d'une définition. Ces listes sont présentées sous la forme d'un tableau à différentes entrées:

Code	Mnémonique	Libellé	Définition

Les codes (clefs primaires) permettent d'assurer l'unicité de chaque occurrence.

Le mnémonique est une appellation synthétique ne dépassant pas 25 caractères. Cette information est créée à des fins d'exploitation informatique et peut contenir des sigles ou des abréviations.

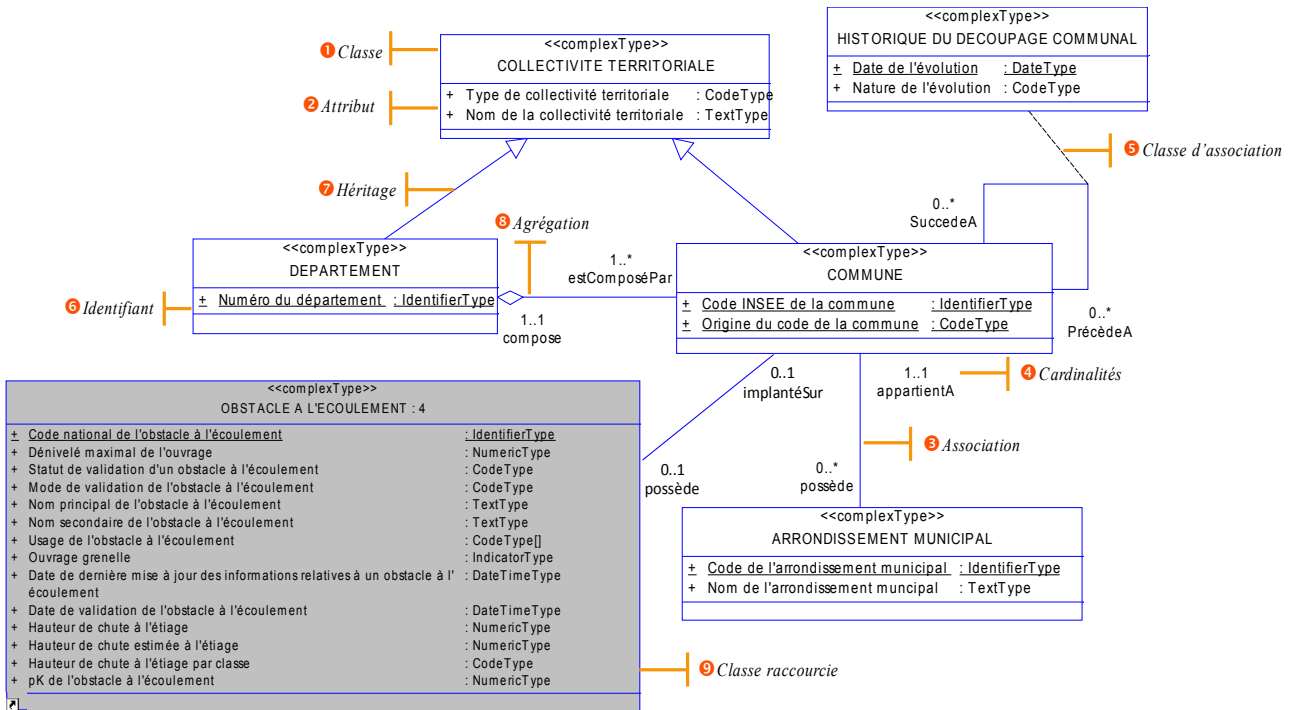
## II.3. Formalisme du modèle orienté objet

Le modèle orientée objet (MOO), se compose de plusieurs diagrammes dont le plus important, le diagramme de classes, constitue une représentation formelle des données nécessaire au fonctionnement d'un système d'information. Le diagramme de classe représente la structure logique commune d'un domaine métier particulier, indépendamment du logiciel ou de la structure de stockage des données. Il est formalisé dans le langage UML ( Unified Modeling Language).

Le dictionnaire de données Sandre utilise un formalisme UML pour décrire le modèle de données. En revanche, les modèles produits au Sandre sont construits pour une exploitation informatique (production du dictionnaire au format xsd) et dans l'objectif final d'une implémentation physique en base de données. Partant, il ne respecte pas complètement les règles de l'exercice théorique que constitue le modèle conceptuel de données.

### II.3.1. Comment lire le modèle de données ?

Le schéma ci-après décrit les principaux formalismes utilisés dans le diagramme de classe de la modélisation UML :



Le diagramme précédent peut être lu comme suit :

Les COMMUNES et les DEPARTEMENTS sont des types de COLLECTIVITE TERRITORIALE. Un DEPARTEMENT est caractérisé par son numéro de département, son type de collectivité territoriale et son nom. Un département est composé de 1 ou plusieurs COMMUNES. Une COMMUNE se caractérise par son code INSEE, l'origine de son code, son type de collectivité territoriale et son nom. Une COMMUNE fait partie de 1 et 1 seul département. Une COMMUNE possède 0 ou plusieurs ARRONDISSEMENTS MUNICIPAUX. Un ARRONDISSEMENT MUNICIPAL est caractérisé par son code et son nom. Il appartient à 1 et 1 seule COMMUNE. Une COMMUNE peut succéder à 1 autre ou plusieurs COMMUNES. La relation entre ces COMMUNES est caractérisée par la date et la nature de l'évolution du découpage communal.

N°	Élément	Description	Représentation
1	Classe	Une classe est un objet réel ou abstrait contenu dans un système d'information. Il peut s'agir de personne, lieu ou concept dont les caractéristiques présentent un intérêt pour le thème décrit. Une classe définit un jeu d'objets dotés de caractéristiques communes	Chaque entité est visualisée par un rectangle divisé en plusieurs parties : le nom de la classe (surmonté de l'inscription <<complexType>>), ses attributs et les éventuelles opérations ou méthodes.
2	Attribut	Un attribut, également appelé propriété, est une caractéristique utile à la description de l'entité et permettant de distinguer les éléments entre eux.	L'attribut est indiqué dans la case Classe. Sont précisés son nom, son type, s'il s'agit d'une clé primaire (attribut souligné).
3	Association simple	Une association, également appelée relation, est un lien entre au moins deux classes. Elle est définie par ses rôles et ses cardinalités.	Chaque association est représentée par un trait simple surmonté à chaque extrémité d'un rôle et d'une cardinalité.
4	Cardinalités	Le lien comporte une cardinalité minimale (premier chiffre) et une cardinalité maximale (second chiffre) qui précisent l'implication de chaque classe dans la relation.	Par exemple, un département a AU MOINS une commune rattachée et AU MAXIMUM n communes, se traduit par le couple de cardinalités (1, *) du côté de la classe Commune.
5	Classe d'association	Une association peut être matérialisée par une classe dans une des circonstances suivantes : - si l'association est porteuse d'attributs, - si l'association est de multiplicité * de part et d'autre de l'association	La classe d'association est modélisée par un lien en pointillé allant de la classe d'association vers l'association concernée.
6	Identifiant	L'identifiant est dit simple lorsqu'il est basé sur un unique attribut et <u>composé</u> lorsqu'il est basé sur plusieurs.	Graphiquement, les éléments composant l'identifiant primaire sont soulignés.
7	Héritage	Un héritage est une relation particulière qui définit une classe comme étant une instance particulière d'une classe plus générale. L'entité fille hérite de tous les attributs de l'entité mère.	L'héritage est représenté par une flèche. La pointe de la flèche indique l'entité mère de l'héritage alors que l'autre extrémité indique l'entité fille.
8	Association d'agrégation	Une association d'agrégation exprime un couplage fort et une relation de subordination de l'agrégat sur les agrégés (éléments composants l'agrégat).	Une agrégation est représentée par une ligne entre deux classes, terminée par un losange vide ("diamant") du côté de l'agrégat.
9	Classe raccourcie	Une classe raccourcie est une classe qui provient d'un autre dictionnaire.	Une classe raccourcie est représentée par un rectangle en gris et possède une petite flèche dans le coin gauche.

### II.3.2.Représentation spatiale d’une entité

Certaines classes d'objet possèdent une représentation spatiale dans le monde réel. Elle est intéressante à modéliser dans la mesure où l'information spatiale (appelée géométrie) peut être utilisée dans un Système d'Information Géographique (SIG). Modéliser la représentation spatiale d'une entité géographique fixe revient à mettre en relation une occurrence de l'entité géographique avec le ou les objets géométriques qui la représentent. Conceptuellement plusieurs choix de modélisation sont possibles pour indiquer la nature géométrique d'un objet.

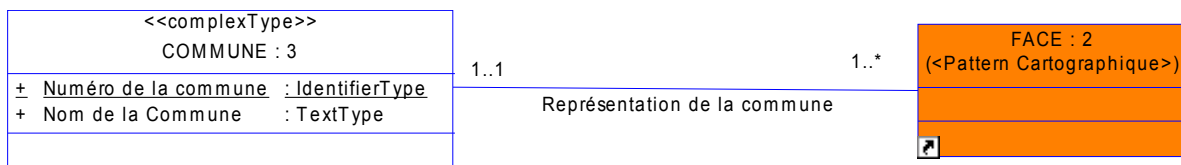
Les modèles de données du Sandre utilisent deux manière de modéliser les classes présentant une représentation spatiale. Dans les deux cas, les caractéristiques de chaque objet géométrique (coordonnées des points, système de coordonnées) ne sont pas détaillées dans le modèle.

#### 1er cas :

La représentation spatiale de l'objet est modélisée par une association vers une primitive géométrique.Trois classes de primitives géométriques ont été créés :

- Le nœud : Il s'agit d'un point défini par un X un Y,
- L'arc : Il s'agit d'une ligne ou polyligne, c'est à dire un ensemble de points connectés entre eux
- La face : Il s'agit d'une surface constituant un polygone fermé.

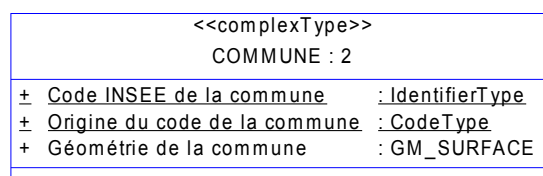
La commune est représentée par une ou plusieurs faces (polygones) se traduit par :



#### 2nd cas :

La représentation spatiale de l'objet est modélisée par un attribut de type géométrique. Un attribut nommé « géométrie de ... » de type GM\_POINT, GM\_SURFACE, etc, est associé à une ou plusieurs primitives géométriques selon la norme ISO19136. Dans ce cas, cet attribut permet de conserver la géométrie de l'objet en GML.

La commune est représentée par une ou plusieurs faces (polygones) se traduit par :



## III.INTRODUCTION

L'article [L210-1](#) du code de l'environnement stipule que l'Eau fait intégralement partie du patrimoine commun de la nation : « Sa protection, sa mise en valeur et le développement de la ressource utilisable, dans le respect des équilibres naturels, sont d'intérêt général ». Pour veiller au respect de ces principes, la "police de l'eau" réglemente les activités qui peuvent exercer des pressions sur les milieux. En France, la police de l'eau est assurée par trois polices spécialisées : la police de l'eau et des milieux aquatiques, la police de la pêche, la police des installations classées. Elle est assurée par les Missions interservices de l'eau (MISE), l'Office national de l'eau et des milieux aquatiques (Onema), les Directions régionales de l'environnement, de l'aménagement et du logement, la gendarmerie et les maires.

Dans la pratique, à part les très grands cours d'eau, la différenciation entre un « cours d'eau police de l'eau » et un fossé au sens de la police de l'eau est assez compliquée, et peut être conflictuelle. Différentes méthodes locales - visant à déterminer les « cours d'eau police de l'eau » - se sont installées au fil du temps prenant notamment en compte les situations géographiques et climatiques rencontrées.

Ce document s'inscrit dans le cadre d'une harmonisation nationale des données ayant trait aux cours d'eau Police de l'eau appartenant au thème **Zonages**.

Ce document a été traité par le Sandre avec un groupe d'experts national. Il se traduit par la parution de différents documents accessibles à l'ensemble des acteurs qui répondent à des besoins différents :

	Objectif du document	Cible	Nom du document
général	Présentation de la sémantique Sandre du thème	Acteurs du domaine de l'Eau	* Présentation générale des cours d'eau police de l'eau
	<b>Dictionnaire de données par sous thème</b>	<b>Acteurs implémentant un système sur le thème</b>	* <b>Dictionnaire de données cours d'eau police de l'eau</b>
détail	Spécifications techniques du format d'échange Sandre	Informaticiens implémentant un scénario d'échanges de données	* Scénario d'échange cours d'eau police de l'eau

Tous ces dictionnaires étant interdépendants, les définitions d'objets ou d'attributs d'un dictionnaire peuvent faire mention d'éléments présents dans les autres dictionnaires. Afin de faciliter la compréhension de ces liens, les objets qui proviennent d'autres dictionnaires sont grisés dans les schémas de données.

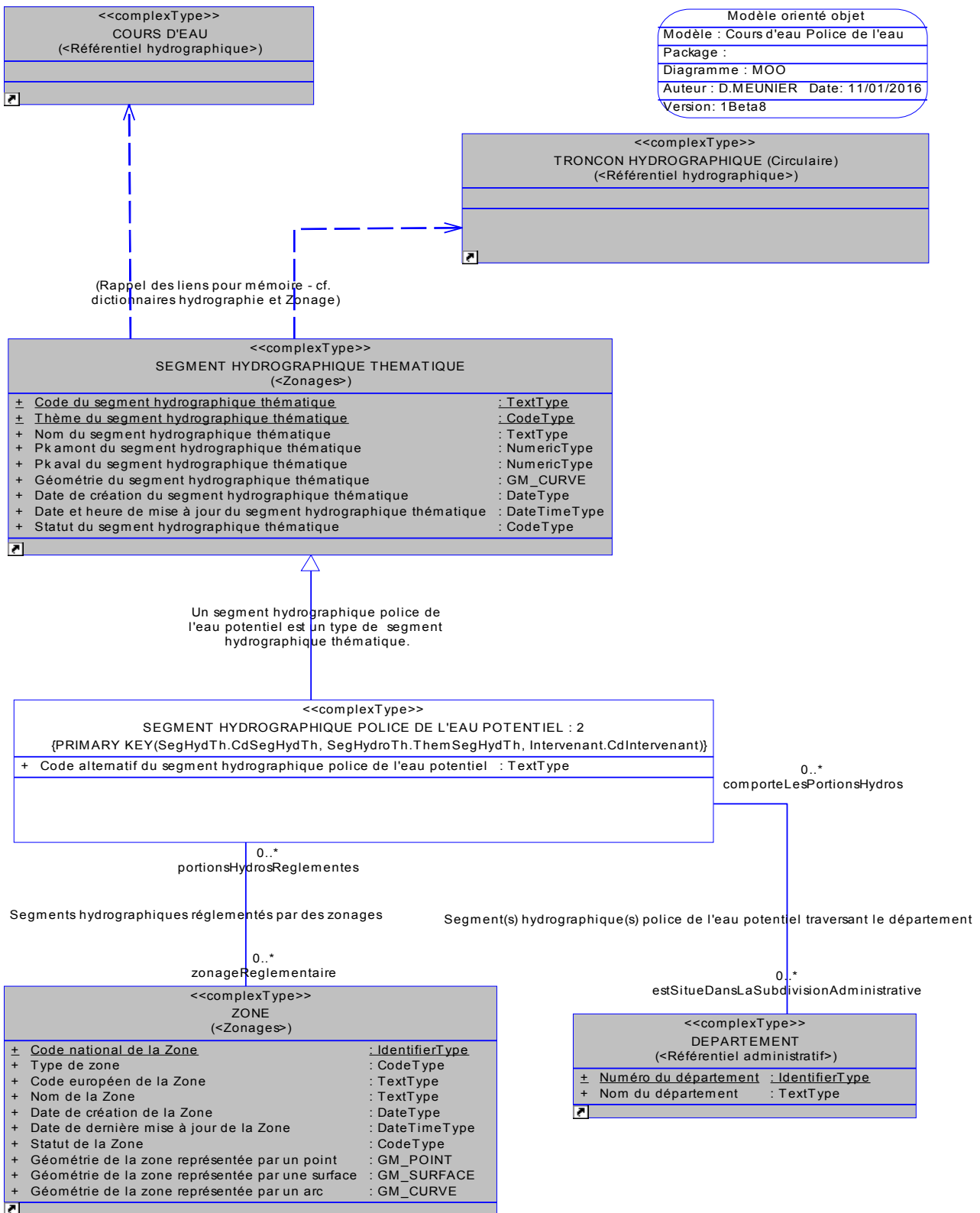
#### Espaces de nommage :

Les espaces de nommage permettent d'identifier, de manière unique, l'ensemble des concepts pris dans chacun de ces référentiels élémentaires :

Préfixe de l'espace de nommage externe	Adresse URI de l'espace de nommage externe	Nom de l'espace de nommage
sa_cpe	<a href="http://xml.sandre.eaufrance.fr/cpe/1">http://xml.sandre.eaufrance.fr/cpe/1</a>	Cours d'eau police de l'eau
sa_zon	<a href="http://xml.sandre.eaufrance.fr/zon/2.2">http://xml.sandre.eaufrance.fr/zon/2.2</a>	Zonages techniques et réglementaires du domaine de l'eau
sa_com	<a href="http://xml.sandre.eaufrance.fr/com/3">http://xml.sandre.eaufrance.fr/com/3</a>	Référentiel administratif
sa_int	<a href="http://xml.sandre.eaufrance.fr/int/2">http://xml.sandre.eaufrance.fr/int/2</a>	Référentiel des Intervenants

**Le document actuel est la version 1 et constitue un document Validé.**

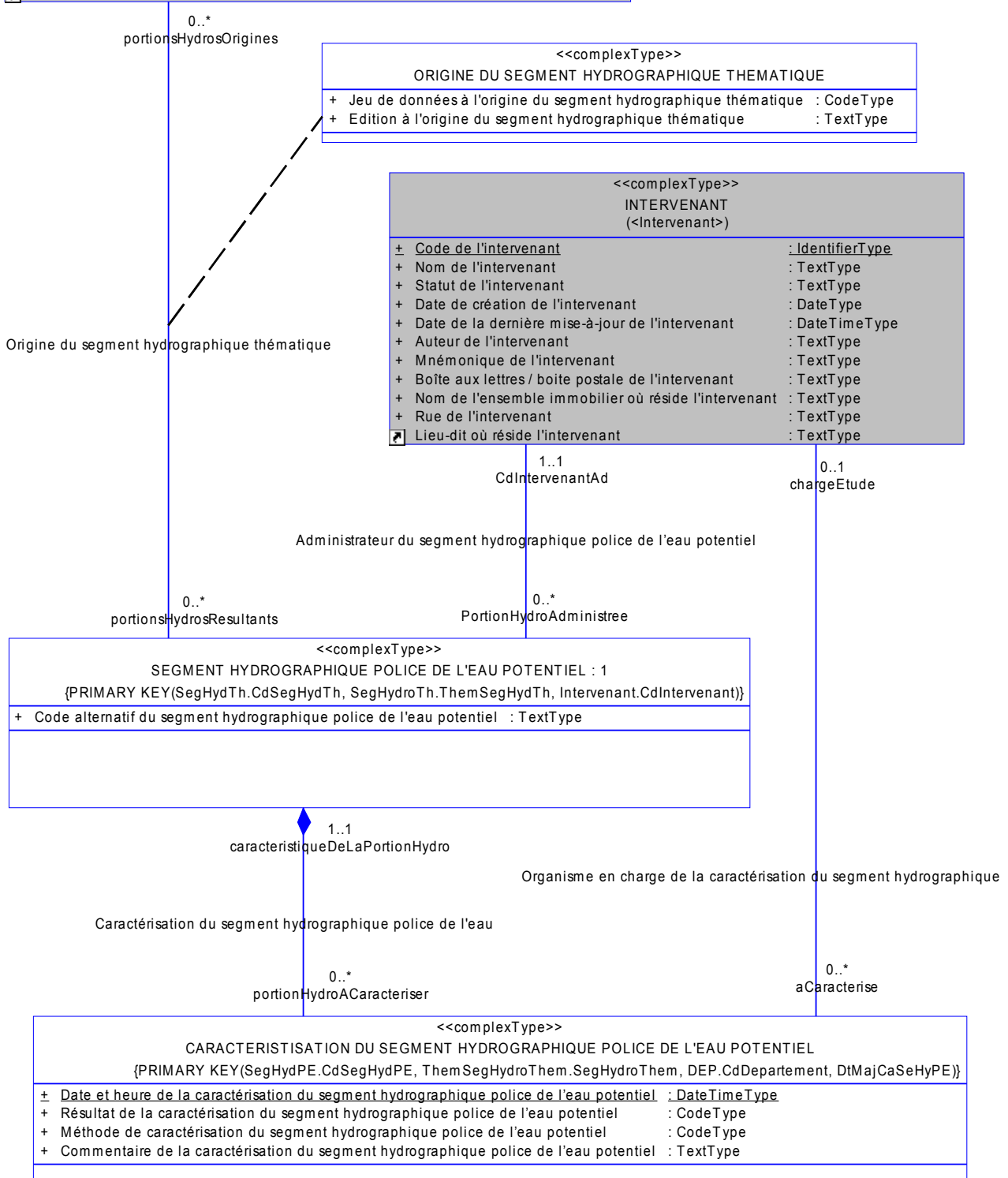
# IV. DIAGRAMME DES CLASSES



Modèle orienté objet  
 Modèle : Cours d'eau Police de l'eau  
 Package :  
 Diagramme : MOO  
 Auteur : D.MEUNIER Date: 11/01/2016  
 Version: 1Beta8

<<complexType>>  
**SEGMENT HYDROGRAPHIQUE THEMATIQUE**  
 (<Zonages>)

- + Code du segment hydrographique thématique : TextType
- + Thème du segment hydrographique thématique : CodeType
- + Nom du segment hydrographique thématique : TextType
- + Pk amont du segment hydrographique thématique : NumericType
- + Pk aval du segment hydrographique thématique : NumericType
- + Géométrie du segment hydrographique thématique : GM\_CURVE
- + Date de création du segment hydrographique thématique : DateType
- + Date et heure de mise à jour du segment hydrographique thématique : DateTimeType
- + Statut du segment hydrographique thématique : CodeType





## V. DICTIONNAIRE DES CLASSES

### V.1. CARACTERISTISATION DU SEGMENT HYDROGRAPHIQUE POLICE DE L'EAU POTENTIEL

- **Nom de balise XML : <sa\_cpe:CaSeHyPE>**
- **Définition :**

Fait d'identifier un segment hydrographique vis à vis des missions de la police de l'eau. Un segment hydrographique est identifié comme étant police de l'eau lorsqu'il répond aux 3 critères cumulatifs suivants :

1. un lit, naturel à l'origine,
2. un débit suffisant une majeure partie de l'année,
3. l'alimentation par une source.

Dans le cas contraire, le segment hydrographique est soit un écoulement soit en attente d'expertise. Les déclinaisons locales aboutissant à identifier les cours d'eau police de l'eau relèvent d'une expertise locale employant d'autres critères locaux (définis par expertise).

- **Liste des attributs (avec les cardinalités) :**
  - Date et heure de la caractérisation du segment hydrographique police de l'eau potentiel (1,1)
  - Résultat de la caractérisation du segment hydrographique police de l'eau potentiel (1,1)
  - Méthode de caractérisation du segment hydrographique police de l'eau potentiel (1,1)
  - Commentaire de la caractérisation du segment hydrographique police de l'eau potentiel (0,1)
  
- **Liste des associations (avec les cardinalités) :**
  - chargeEtude (0,1) INTERVENANT
  - caractéristiqueDeLaPortionHydro (1,1) SEGMENT HYDROGRAPHIQUE POLICE DE L'EAU POTENTIEL

## V.2. DEPARTEMENT

- **Nom de balise XML : <sa\_com:Departement>**
- **Définition :**

Création de la Révolution (loi du 22 décembre 1789), le département devient collectivité locale autonome, avec un organe délibérant et un exécutif élus, par la loi du 10 août 1871. Il est géré par un conseil général élu pour 6 ans au suffrage universel, qui élit à son tour un président, exécutif du département qui prépare et exécute les délibérations du conseil général, gère le budget et dirige le personnel.

Le département a de larges compétences : action sociale, construction et entretien des collèges, remembrement rural, organisation des transports scolaires,...

On compte 101 départements (dont 5 d'outre-mer).

Un département appartient à une région et une seule. Chaque région d'outre-mer n'est formée que d'un seul département.

Pour mieux répondre à certains de leurs besoins qui sont communs à d'autres collectivités territoriales et qui dépassent souvent le cadre et les capacités d'une entité départementale, les départements peuvent adhérer à une ou plusieurs institutions inter collectivités territoriales à chacune desquelles ils délégueront une ou plusieurs compétences dans le but de mettre en commun les moyens indispensables pour atteindre leurs objectifs.

La liste des départements est sous la responsabilité de l'INSEE.

## V.3. INTERVENANT

- **Nom de balise XML : <sa\_int:Intervenant>**
- **Définition :**

Les intervenants sont tous les organismes ayant un ou plusieurs rôle(s) en tant qu'acteur de l'eau et qui sont référencés dans les bases de données respectant le formalisme du SANDRE. Ils sont identifiés dans les échanges de données par leur code SIRET. Quand ce dernier ne peut pas exister car l'intervenant ne rentre pas dans le domaine d'application du registre national ou lorsque ce code ne permet pas d'identifier de manière univoque l'intervenant (cas des structures incluses dans une structure plus générale), il est alors identifié par son code SANDRE.

Ils se partagent entre plusieurs catégories dont :

- laboratoire d'analyse,
- préleveur,
- opérateur en hydrométrie,
- laboratoire d'hydrobiologie,
- organisme chargé de la police des eaux,
- producteur/ gestionnaire,
- ...

Deux informations sont utilisées pour identifier un intervenant : son code et le code SIRET de l'organisme auquel il est rattaché :

- Cas 1 : l'organisme est SIRETE, par exemple un laboratoire. Le code SIRET est utilisé, aucun code SANDRE n'est indiqué. L'attribut " code SIRET de l'organisme auquel est rattaché l'intervenant " n'est pas rempli,
- Cas 2 : l'organisme n'a pas de code SIRET, dans ce cas, il est attribué un code SANDRE. L'attribut " code SIRET de l'organisme auquel est rattaché l'intervenant " n'est pas rempli,
- Cas 3 : l'organisme n'a pas de code SIRET en tant qu'établissement mais est rattaché à une structure, par exemple le SATESE rattaché au Conseil Général. Dans ce cas, il est attribué un code SANDRE et l'attribut " code SIRET de l'organisme auquel est rattaché l'intervenant " est rempli avec le code SIRET, dans l'exemple, celui du Conseil Général.

La liste nationale des codes SANDRE des intervenants est établie sous la responsabilité du SANDRE. Le code SIRET est établi par l'INSEE.

## V.4. ORIGINE DU SEGMENT HYDROGRAPHIQUE THEMATIQUE

- **Nom de balise XML :** <sa\_cpe:OrgSegHydTh>
- **Définition :**

Portion(s) du réseau hydrographique (ie. segment(s) hydrographique(s) thématique(s)) à l'origine de la création d'un segment hydrographique police de l'eau.

- **Liste des attributs (avec les cardinalités) :**
  - Jeu de données à l'origine du segment hydrographique thématique (1,1)
  - Edition à l'origine du segment hydrographique thématique (1,1)
- **Liste des associations (avec les cardinalités) :**
  - SegHydTh (1,1) SEGMENT HYDROGRAPHIQUE THEMATIQUE
  - SegHydPE (1,1) SEGMENT HYDROGRAPHIQUE POLICE DE L'EAU POTENTIEL

## V.5. SEGMENT HYDROGRAPHIQUE POLICE DE L'EAU POTENTIEL

- **Nom de balise XML :** <sa\_cpe:SegHydPE>
- **Définition :**

Portion du réseau hydrographique sur lesquels les dispositions des articles L.214-1 à L.214-6 du code de l'environnement sont susceptibles de s'appliquer. Il s'agit des segments hydrographiques thématiques soit suivis dans le cadre des missions de la police de l'eau, soit exclus du périmètre des missions de la police de l'eau, ou en attente d'expertise.

L'identifiant du segment hydrographique police de l'eau potentiel est composé de 3 codes :

- le code du segment hydrographique thématique,
- le code de la thématique selon la nomenclature n°632 (7=cours d'eau police de l'eau),
- le code de l'administrateur du segment hydrographique thématique.

➤ **Liste des attributs (avec les cardinalités) :**

- Code alternatif du segment hydrographique police de l'eau potentiel (0,1)

➤ **Liste des associations (avec les cardinalités) :**

- portionsHydrosOrigines (0,n) ORIGINE DU SEGMENT HYDROGRAPHIQUE THEMATIQUE
- CdIntervenantAd (1,1) INTERVENANT
- portionHydroACaracteriser (0,n) CARACTERISTISATION DU SEGMENT HYDROGRAPHIQUE POLICE DE L'EAU POTENTIEL
- estSitueDansLaSubdivisionAdministrative (0,n) DEPARTEMENT
- zonageReglementaire (0,n) ZONE

## V.6. SEGMENT HYDROGRAPHIQUE THEMATIQUE

➤ **Nom de balise XML : <sa\_zon:SegHydTh>**

➤ **Définition :**

Découpage d'un réseau hydrographique, défini par l'organisme en charge de la définition du segment thématique (ie. Administrateur du segment hydrographique), pour répondre au besoin d'une thématique donnée (exemples : tronçons de police de l'eau, tronçons de vigilance crues, tronçons des frayères...). Il peut se superposer -à toute ou partie- d'un ou plusieurs tronçons hydrographiques du référentiel hydrographique. Il peut provisoirement correspondre à un tronçon hydrographique absent du référentiel hydrographique.

Correspond au concept « WatercourseLink » d'Inspire (Spécification Inspire « D2.8.1.8 INSPIRE Data Specification on Hydrography - Guidelines » (INSPIRE\_DataSpecification\_HY\_v3.1.pdf))

## V.7. ZONE

- **Nom de balise XML : <sa\_zon:Zone>**
- **Définition :**

Une zone est une portion de territoire, délimitée selon des critères administratifs, hydrographiques ou autres, composante d'un zonage.

Lorsqu'une zone est définie, sur une même emprise administrative, par plusieurs textes réglementaires dans le temps (ex : succession de plusieurs arrêtés) on retiendra le dernier texte modificatif; le texte modificatif faisant référence à celui qu'il modifie.

#####

Représentation spatiale de la Zone :

Une zone peut être représentée spatialement par :

- un point,
- un arc,
- un polygone.

Sauf remarque contraire, les représentation spatiales de toutes les zones identifiées au sein de ce dictionnaire seront en coordonnées non projetées :

- RGF 93 pour la métropole,
- RRAF 91 pour la Guadeloupe / Martinique,
- RGF 95 pour la Guyane,
- RGR 92 pour la Réunion,
- RGM04 pour Mayotte,
- ETRS89 pour les données rapportées à l'Europe pour la France Métropolitaine et la Corse et WGS84 pour les DOM.

Lorsque des coordonnées seront exprimées par l'intermédiaire d'attributs elles le seront en degrés décimaux, sauf cas spécifique où le système de référence spatial des coordonnées sera précisé.

Pour des raisons de cohérence entre les référentiels (BD Carthage pour l'instant au 1/50000e), sauf remarque contraire, la précision métrique ne sera pas absolument recherchée.

Ainsi, pour le RGF93, les coordonnées seront saisies avec un minimum de 5 décimales.

## VI. DICTIONNAIRE DES ATTRIBUTS

### VI.1. Code alternatif du segment hydrographique police de l'eau potentiel

- Nom de balise XML : <sa\_cpe:CdAlternSegHydPE>
- Nom de la classe : SEGMENT HYDROGRAPHIQUE POLICE DE L'EAU POTENTIEL
- Format : C
- Longueur maximale : 20
- Définition :

Identifiant secondaire attribué au segment hydrographique police de l'eau potentiel par son administrateur.

### VI.2. Commentaire de la caractérisation du segment hydrographique police de l'eau potentiel

- Nom de balise XML : <sa\_cpe:ComCaSeHyPE>
- Nom de la classe : CARACTERISTISATION DU SEGMENT HYDROGRAPHIQUE POLICE DE L'EAU POTENTIEL
- Format : I
- Définition :

Information libre visant à fournir des précisions sur la méthode d'expertise employée pour caractériser un segment hydrographique police de l'eau potentiel.

### VI.3. Date et heure de la caractérisation du segment hydrographique police de l'eau potentiel

- Nom de balise XML : <sa\_cpe:DtHrCaSeHyPE>
- Nom de la classe : CARACTERISTISATION DU SEGMENT HYDROGRAPHIQUE POLICE DE L'EAU POTENTIEL
- Format : D-H
- Définition :

Jour, mois, et année, suivis de l'heure, minute et seconde, correspondant à la date et l'heure à laquelle la caractérisation du segment hydrographique police de l'eau potentiel est réalisée.

## VI.4. Edition à l'origine du segment hydrographique thématique

- **Nom de balise XML :** <sa\_cpe:EdOrgSegHydTh>
- **Nom de la classe :** ORIGINE DU SEGMENT HYDROGRAPHIQUE THEMATIQUE
- **Format :** C
- **Longueur maximale :** 15
- **Définition :**

Version ou code de référence du jeu de données dont est tiré le segment hydrographique thématique. Une nouvelle édition d'un jeu de données du segment hydrographique thématique correspond à un nouvel état de ce de données ayant subi des évolutions.

## VI.5. Jeu de données à l'origine du segment hydrographique thématique

- **Nom de balise XML :** <sa\_cpe:JDOrgSegHydTh>
- **Nom de la classe :** ORIGINE DU SEGMENT HYDROGRAPHIQUE THEMATIQUE
- **Format :** C
- **Longueur :** 25
- **Définition :**

Nom de la source dont est tiré un segment hydrographique thématique. Le jeu de données du segment hydrographique thématique prend l'une des valeurs possibles définies dans la nomenclature Sandre n°633. cf <http://www.sandre.eaufrance.fr/?urn=urn:sandre:donnees:633:::referentiel:3.1.html>

## VI.6. Méthode de caractérisation du segment hydrographique police de l'eau potentiel

- **Nom de balise XML :** <sa\_cpe:MetCaSeHyPE>
- **Nom de la classe :** CARACTERISTISATION DU SEGMENT HYDROGRAPHIQUE POLICE DE L'EAU POTENTIEL
- **Format :** C
- **Longueur :** 25
- **Définition :**

Processus aboutissant à l'identification d'un segment hydrographique thématique de type police de l'eau selon des critères cumulatifs ou une expertise. La méthode de caractérisation du segment hydrographique police de l'eau potentiel est uniquement obligatoire pour le cas du code 2 (Cours d'eau Police de l'eau). Elle prend l'une des valeurs possibles définies dans la nomenclature Sandre n°880.

cf <http://www.sandre.eaufrance.fr/?urn=urn:sandre:donnees:880:::referentiel:3.1.html>

## VI.7. Résultat de la caractérisation du segment hydrographique police de l'eau potentiel

- Nom de balise XML : <sa\_cpe:ResCaSeHyPE>
- Nom de la classe : **CARACTERISATION DU SEGMENT HYDROGRAPHIQUE POLICE DE L'EAU POTENTIEL**
- Format : **C**
- Longueur : **25**
- Définition :

Etat de la caractérisation d'un segment hydrographique selon les missions de la police de l'eau. Le résultat de la caractérisation du segment hydrographique police de l'eau potentiel prend l'une des valeurs possibles définies dans la nomenclature Sandre n°879.

cf <http://www.sandre.eaufrance.fr/?urn=urn:sandre:donnees:879:.....referentiel:3.1.html>